

## Parc Linéaire & TEST Parc Libellules : rencontre et présentations croisées.

*La réunion organisée par Marion Muller Kluijtmans suite à un échange téléphonique avec Alain Renk s'est tenue au Service de l'aménagement (SAM) de la Ville de Vernier le 28 juin 2024. Son objectif était de voir s'il était possible de rapprocher la logique d'aménagement à grande échelle du «Parc Linéaire» avec l'expérimentation à petite échelle du «Parc des Libellules».*

*Le projet du Parc Linéaire est piloté par les offices de l'urbanisme du canton de Genève et de la Ville de Vernier, tandis que le Parc des Libellules repose sur le dispositif TEST, élaboré dans le cadre d'une nouvelle politique publique cantonale autour du Revenu de Transition.*

*L'étude de faisabilité «Parc linéaire Libellules-Bois-des-Frères-Lignon et connexion à la Voie verte d'agglomération rive droite» doit être finalisée pour septembre 2024. Son périmètre inclut le Parc des Libellules @TEST, sujet d'une expérimentation participative innovante.*

*Merci aux participants d'accepter le partage de cet échange dans le cadre du projet TEST.*



Le site du Parc Linéaire, entre deux boucles du Rhône

## Participants

Marion Muller Kluijtmans, urbaniste, Cheffe de projet du Service de l'aménagement (SAM Ville de Vernier)

Adrien Mutton, Urbaniste, Office de l'urbanisme du canton - Dir. des Projets d'Espaces Publics (DPEP)

Thomas Boucher, Urbaniste, Office de l'urbanisme de l'État de Genève; chef de projet.

David Gutierrez, Ville de Vernier Cohésion sociale, membre du comité de pilotage de TEST

Lionel Lourdin, fondateur de l'OBF, mandaté pour l'incubation de TEST au sein du tiers lieu Ideavox Vernier

Dimas Perez, Représentant ATD Quart Monde, contributeur TEST Parc Libellule

Alain Renk, Architecte urbaniste, Open Urbanism Foundation, Porteur du projet Parc Libellule TEST

## La réunion s'est tenue en 4 temps :

- 1- Présentation du dispositif TEST
- 2- Présentation de l'étude de faisabilité du Parc Linéaire
- 3- Présentation de la programmation participative du Parc des Libellules
- 4- Interactions entre les échelles et les méthodes, pour quelles actions concrètes?

## Des méthodes libres au service du territoire :

L'expérimentation TEST a pour but de faire émerger de façon collaborative des méthodes innovantes, libres et open source, destinées à la progression sociale, environnementale et écologique des territoires. Ce but s'applique de façon obligatoire à tous les projets TEST, dont le Parc des Libellules. Concrètement cela veut dire que la Ville de Vernier pourra utiliser et adapter librement la démarche de programmation participative et les outils déployés sur le Parc des Libellules avec d'autres acteurs que ceux appartenant à l'écosystème TEST, tels que le tiers lieu Ideavox et la Fondation Urbanisme Ouvert grâce aux licences utilisées (CC BY-SA 4.0 et GNU AGPLv3).

### 1- Présentation du dispositif TEST

Présentation par Lionel Lourdin, fondateur de l'OBF (Open Business Foundation), avec David Gutierrez, du service Cohésion sociale de la Ville de Vernier et membre du Comité Pilotage de TEST, ainsi que Dimas Perez ATD, correspondant d'ATD Quart Monde pour TEST et contributeur du Parc des Libellules.

Le but de l'expérimentation TEST mandatée par l'Hospice Général consiste à enrichir l'étude de faisabilité sur la mise en œuvre du Revenu de Transition Ecologique à Genève en partant de la réalité et de la complexité des situations sur le terrain.

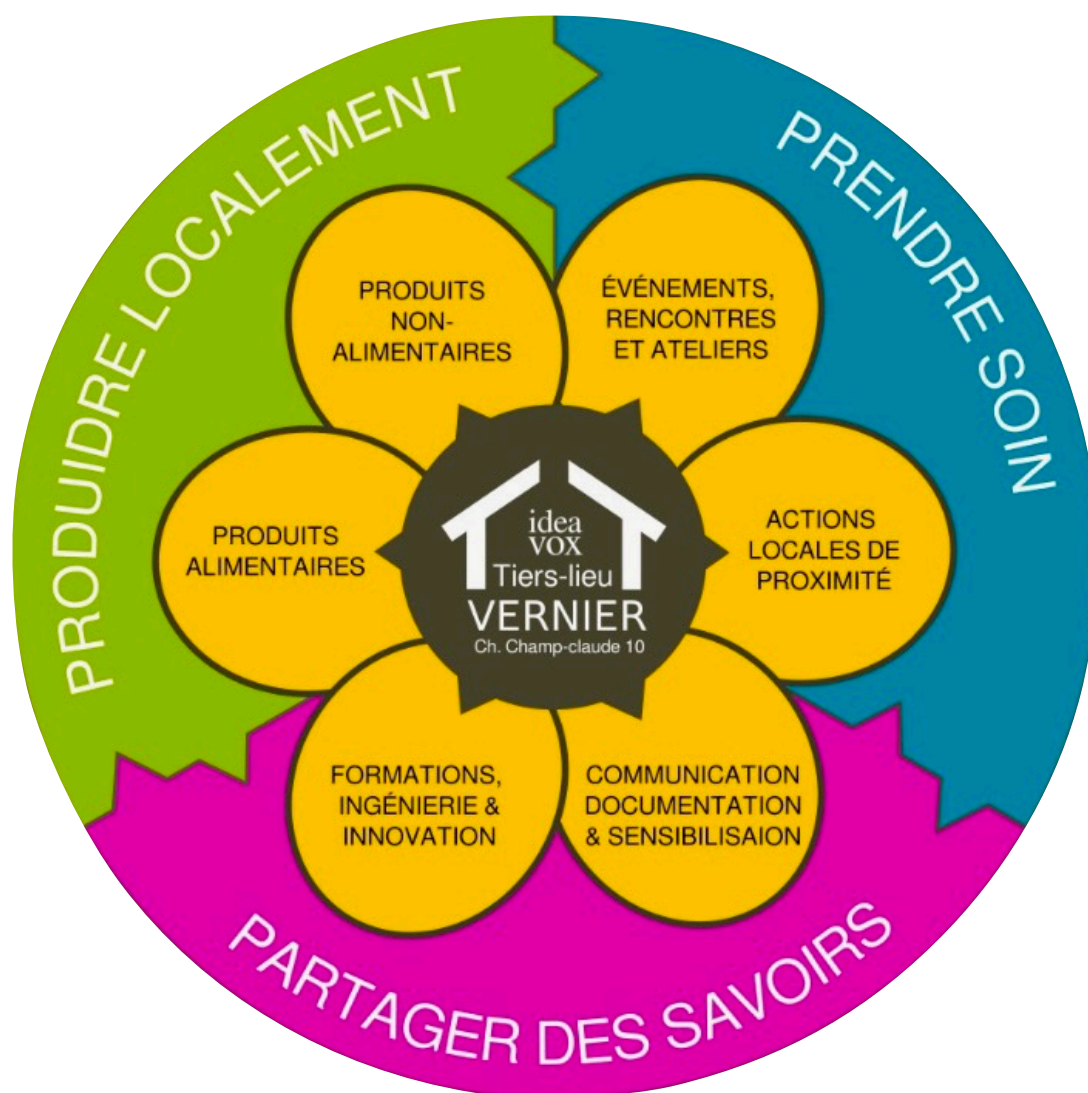
Un groupe de travail s'est constitué en 2021 qui a pour ambition de mettre en place un Revenu de Transition Ecologique et Sociale viable s'inscrivant dans le panorama économique, écologique, social et légal du canton de Genève d'ici 2032.

Il réunit des représentants de plusieurs organisations contribuant à la mission du projet global à différents niveaux : ATD Quart Monde, le Département de la cohésion sociale, le Département de l'économie et de l'emploi, l'Hospice général, la Ville de Meyrin et la Ville de Vernier.

La conception de l'expérimentation TEST au sein du tiers-lieu Ideavox à Vernier résulte d'une succession de rencontres citoyennes organisées à ce sujet durant l'été 2023.

Les points saillants du dispositif :

- TEST est une expérimentation qui a pour but de mettre en synergie les habitants et leurs compétences au service de la transition écologique et sociale grâce à une maison contributive (le tiers lieu Ideavox), située à proximité de Vernier-Village, qui réunit différentes démarches collectives dans le but de développer des projets, des services et des filières locales en réponse aux besoins du territoire.
- Au travers des différentes activités, ateliers et projets ouverts à toutes et tous, les personnes de TEST mènent des actions de terrain et conçoivent collectivement des biens communs informationnels pour partager les connaissances, les savoirs et les inventions qui seront librement accessibles à tous les acteurs du territoire. Ceci afin d'inspirer et de soutenir des actions concrètes au service de la transition écologique et sociale.





## 2- Présentation de l'étude de faisabilité du Parc Linéaire

L'équipe mandatée pour l'étude de faisabilité réunit le bureau Pleineterre Paysagiste, avec Citequanon, ainsi que le bureau Socio en ville de Bénédicte de Lataulade avec Camille Hagège et Francesca Ansaloni. La mise en place opérationnelle est prévue par étapes; une première phase à l'horizon 2030 et une seconde phase à l'horizon 2035-40

L'étude a été présentée par; Marion Muller-Kluitmans, Urbaniste, Cheffe de projet du Service de l'aménagement (SAM Ville de Vernier), Adrien Mutton, Urbaniste, Office de l'urbanisme de l'État de Genève - Direction des Projets d'Espaces Publics (DPEP) et Thomas Boucher, Urbaniste, Office de l'urbanisme de l'État de Genève, chef de projet.

### Premier élément présenté : un résumé des apports de l'analyse sociologique:

Le territoire du Parc Linéaire est aujourd'hui fragmenté spatialement. Les pratiques sociales fonctionnent selon des bulles juxtaposées, avec peu d'échanges entre les groupes sociaux.

Ce territoire associe des points négatifs; fragilités et inégalités sociales, un manque de commerce, de l'entre soi, et finalement une certaine indifférence entre les groupes sociaux. Ce territoire est également soumis à la médiatisation d'évènements négatifs, qui deviennent des marqueurs pénalisants vis-à-vis de l'extérieur quand on donne son adresse sur un CV.

Ce territoire a également des points positifs; un accès à boucle du Rhône exceptionnelle, des terrains de sport, une nouvelle maison de quartier, une population jeune, des leaders sociaux impliqués, une histoire et une identité.



### Second élément présenté : la vision globale

Il s'agit d'une vision ambitieuse et qualitative, ayant pour objectif de transformer la fragmentation du territoire actuel en un ensemble cohérent au service des habitants et des usagers, avec une meilleure connexion entre les activités et les groupes sociaux.

À l'horizon 2035-2040, les espaces publics du Parc Linéaire formeraient un grand tout planté d'arbres de hautes tiges. Cet espace public ré-unifié redonnerait ainsi un accès direct à la nature aux habitants et aux usagers du site. Les équipements sportifs seraient accessibles sans barrière et les mobilités actives seraient largement facilitées. Les tendances à la privatisation des différentes organisations comme les clubs sportifs, les associations de jardins partagés et les entreprises seraient dépassées au bénéfice de l'intérêt général.

### Troisième élément présenté, les enjeux posés par la vision du Parc Linéaire

Pour les offices de l'urbanisme de la Ville et du Canton, la vision ambitieuse du Parc Linéaire apporte des questionnements;

- Comment éviter d'être hors sol, avec une vision qui demandera une forte appropriation par les différents acteurs pour se réaliser.
- Comment gérer le temps long et trouver un chemin pour passer de la vision conceptuelle à la réalisation?
- Comment adresser les urgences évoquées par les leaders sociaux, dont le parc des Libellules?
- Comment structurer une gouvernance entre les différents acteurs publics, privés et associatifs, en intégrant aussi le sujet des propriétés foncières réparties entre la Ville de Genève et la Ville de Vernier?



### Zoom sur le Parc des Libellules au sein de l'étude de faisabilité.

Le diagnostic sociologique met en avant le besoin d'un îlot de fraîcheur, de lieux de nature et de rencontre, de sociabilité en plein air, ainsi l'importance du sentiment de sécurité. Cet espace serait comme l'ensemble du parc linéaire décloisonnée, avec une lecture simplifiée des espaces. Pour augmenter la surface disponible, la butte serait remplacée par une pataugeoire pour les enfants, vecteur d'une grande sociabilité.

### 3 - Présentation de la programmation participative du Parc des Libellules

Présentation par Alain Renk, Architecte urbaniste, Open Urbanism Foundation, Porteur du projet Parc Libellule TEST.

#### Développement du projet

Entre décembre 2023 et janvier 2024, des groupes ont proposé au sein du tiers lieu Ideavox et dans le cadre du Revenu de Transition des projets d'intérêt général. Parmi ceux-ci, des habitantes et habitants du Parc des Libellules ont proposé de travailler à son amélioration. Ce projet a fait partie des projets validés par le comité de pilotage de TEST. Différentes idées ont émergé, comme l'idée d'une forêt comestible et de créer des espaces de lien avec la nature. Puis lors de nouvelles réunions à Ideavox, le groupe a émis le besoin pour être légitime dans le quartier à être accompagné par un bureau capable d'associer les habitantes et habitants des libellules aux réflexions sur le projet.

Mi avril 2024, la Fondation Urbanisme Ouvert s'est mise à disposition du groupe pour les accompagner dans leurs interactions avec les personnes du quartier et avec les acteurs professionnels impliqués sur cette partie de la ville de Vernier. La Fondation a proposé au groupe qui l'a validé une méthode de programmation participative appuyée sur un outil d'intelligence collective visuelle et textuelle, utilisable depuis les espaces publics pour aller à la rencontre des personnes. (outil libre et open source Unlimited Cities)

Le premier message de la Fondation au groupe a été que pour être écouté, il devait au préalable se mettre à l'écoute des enquêtes et des projets portés par la Ville de Vernier et l'État de Genève, de façon à travailler en cohérence avec les réflexions des acteurs en place. Ce point a été immédiatement accepté et depuis les participant.e.s de tout âge sont en permanence engagé.e.s à comprendre que l'amélioration du parc s'inscrit dans une vision plus globale portée par la ville et le canton, ainsi que ce qui a été fait auparavant dans les enquêtes, les préconisations du conseil d'habitant et les études en cours.

#### Descriptions d'actions concrètes menées avec le groupe en avril et juin:

Un site internet a été créé pour partager la méthode proposée, ainsi que des études préexistantes à la démarche, ainsi que les contributions produites par le groupe. L'idée étant que de nouveaux contributeurs puissent rejoindre le groupe et participer au développement du patrimoine informationnel commun.

Dès le 5 mai, une expérimentation avec ATD Quart Monde lors des ateliers d'art et de savoir partagé a été saisie par le groupe pour tester la méthode de programmations participative et son support numérique avec les habitantes et habitants aux Libellules. Les premiers retours d'expériences ont été les suivants, et ils sont en phases avec l'étude de faisabilité du Parc Linéaire;

#### **L'intention commune a commencé à émerger, autour du besoin d'ombre, d'eau pour rafraîchir les enfants, d'assises et d'un sol moins agressif et avec moins de poussière.**

- Le manque d'espace est aussi relevé, mais surtout en lien avec le terrain de beach-volley qui n'est pratiquement jamais utilisé, sauf comme bac à sable par les enfants.
- La butte est particulièrement appréciée des enfants pour jouer, ainsi que des adolescents pour discuter sur la plateforme. Elle donne également une échelle intéressante au Parc des Libellules.



- Un problème souvent évoqué est les équipements sportifs pour adultes qui sont un souci pour les parents qui doivent surveiller les enfants qui ont tendance à s'y coincer les doigts. Peut-être que ces équipements pourraient être déplacés à l'extérieur du Parc des Libellules, être ainsi moins dangereux, plus visibles et donc plus utilisés, par exemple sur un parcours santé?

### Passer de l'expérimentation au déploiement?

Les participants de l'atelier de trois heures du 5 mai était environ 15. L'outil numérique qui a été présenté était non adapté aux Libellules, car contextualisé auparavant pour les villes de Rome et de Quito.

Habituellement, la démarche dans l'espace public dure trois semaines, avec un outil adapté au lieu, et fait participer de quelques centaines de personnes. L'analyse des résultats permet de faire naître des micro-projets issus du travail d'intelligence collective avec les participant.e.s. Ces micros projets sont intégrés aux concours de concepteurs ou selon les cas soumis aux différents services des villes pour approbation et intégrations directes aux transformations des territoires.

*...immédiatement les enfants et adolescent.e.s ont testé la civic-tech adaptée à Rome par l'Université de la Sapienza...*

*...et ont demandé le lien pour l'utiliser sur leurs téléphones ...*

*... premiers essais libres, et la volonté de participer aux analyses et de devenir médiatrice pour une jeune fille de 17 ans...*

*... crayons de couleur et imagination pour adapter le logiciel au quartier des libellules ...*

*Après l'expression individuelle qualitative, donner rendez-vous pour la restitution collective*

Pour rappel, la rencontre avait pour but d'avoir l'avis des offices de l'urbanisme de l'État de Genève et de la Ville de Vernier sur la méthode de programmation participative développée dans le cadre de TEST pour le projet des Libellules; une démarche utile, à développer sur le Parc des Libellules, en collaboration avec l'État de Genève et la Ville de Vernier? Ou une démarche à stopper?

#### 4- Interactions entre les échelles et les méthodes, pour quelles actions concrètes?

Pour l'ensemble des participants, il est apparu évident que les approches menées sur le Parc Linéaires et le Parc des Libellules étaient complémentaires;

- D'une part, les échelles de temps sont différentes, longues pour le Parc Linéaire et courtes pour le Parc des Libellules. Associer les deux approches à travers des aménagements agiles et provisoires appropriés permet de tirer parti de ce différentiel par l'acquisition de connaissances issues de l'expérience plutôt que le subir.
- D'autre part il est utile de disposer de différences d'échelles entre les projets pour diffuser progressivement la confiance créée lors de petits projets à des échelles territoriales plus importantes.
- Pour mettre en place ces relations de façon effective, l'Office de l'urbanisme de l'État de Genève a indiqué qu'une partie non dépensée de l'étude de faisabilité pourrait être utilisée pour accompagner TEST dans le cadre du projet du Parc des Libellules.

#### Proposition : actions concrètes pour l'été 2024 et programmation pour fin 2024 et 2025

Voir document graphique « ÉTÉ 2024 »

Pour l'été 2024 et dans le but de lutter contre la canicule, l'OUF (Open Urbanism Foundation) propose de reparler à Romain Giger et de mobiliser l'écosystème de professionnels de TEST (menuisiers, jardiniers, ingénieur agricole, paysagiste, architecte) pour faire des améliorations rapides et provisoires. Ces améliorations sont en phases avec les retours de l'action du 5 mai avec les habitants.

Le fait que nous soyons en juillet ne permettra peut-être pas de réaliser ces actions avant mi-août. Le calendrier donné ci-dessous est estimatif et dépendra autant du délai de l'approbation de la Ville de Vernier que des différentes disponibilités deS participants.

Toutes les actions décrites ci-dessous nécessitent une collaboration et autorisation par le SAM (Service de l'Aménagement) de la Ville de Vernier.

#### Été 2024

- Pose d'une tente nomade de 6mx8m conçue pour les évènements en toile stretch et poteaux eucalyptus. (TEAM TEST)
- Fabrication sur place (sous la tente) de 4 canapés en palette en faisant participer des habitants sous la supervision de professionnels (TEAM TEST)
- Montage d'une structure bois pour un brumisateuse pour les enfants (TEAM TEST en lien avec Romain Giger SEU)
- Définition des zones à planter (et quoi) en automne 2024 (TEAM TEST en lien avec Romain Giger SEU)
- Réflexion avec les habitantes, habitants et enfants sur ce qui ne fonctionne pas (Barbecue)
- Revenu contributif pour personnes qui vont surveiller les aménagements, le brumisateuse, etc. (TEAM TEST en lien avec Romain Giger SEU)



### Automne 2024

Plantations participatives et contributives

Atelier de contextualisation de l'application Unlimited Cities

Accompagnement et ancrage dans le quartier par personnes bénéficiaires du revenu de transition

### Printemps 2025

Démarche de programmation contributive avec l'application Unlimited Cities

Les plantations se développent

Les installations temporaires sont remontées, améliorées

Accompagnement et ancrage dans le quartier par personnes bénéficiaires du revenu de transition

### Début été 2025

Analyse des données pour l'État et la Ville

Évènement contributif où les autorités expliquent ce qu'elles peuvent mettre en place de façon pérenne

Accompagnement et ancrage dans le quartier par personnes bénéficiaires du revenu de transition

Possibilité de réflexion sur la grande échelle pour imaginer une « dé-privatisation consensuelle » de certains lieux du Parc Linéaire

---

**Compte rendu contributif** initié par Alain Renk et relu par les participants

+41 78 216 44 07

Cofondateur et président de la Fondation Urbanisme Ouvert

Chemin de Champ-Claude 10, 1214 Vernier, Suisse

### **Liens utiles :**

Qu'est-ce que le projet TEST? Revenu de Transition Ecologique et Sociale sur le Territoire

<https://test-vernier.ch/>

Ressources Parc Libellules @TEST (méthodes, Conseil de Quartier, PDCom, compte rendu, etc.)

[https://openurbanism.ch/fr/test\\_libellule\\_ressources](https://openurbanism.ch/fr/test_libellule_ressources)